

ÉQUILIBRAGE VERTÉBRO-STATIQUE; EVS

(all.: WIRBELSÄULEN-BASIS-AUSGLEICH® nach Rolf Ott)

QUAND LE SQUELETTE PERD SON APLOMB

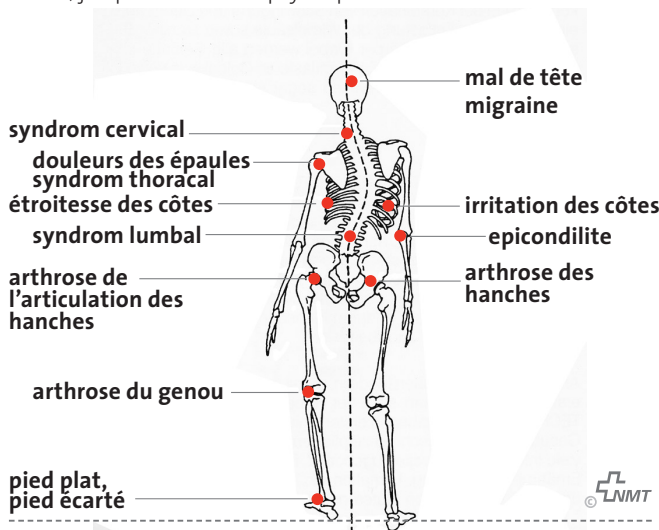
Concept thérapeutique énergético-stato-dynamique

Afin de mieux comprendre le principe statique du squelette humain, il est nécessaire de considérer trois lois physiques :

- Le sacrum représente le point central de la statique du squelette.
- L'aplomb constitue le guide selon lequel s'oriente toute la colonne vertébrale.
- La structure statique forme ainsi une unité fonctionnelle.

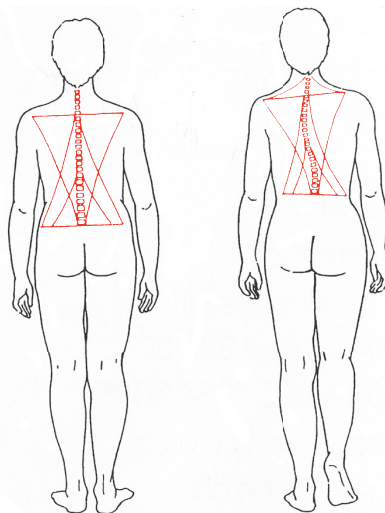
Toute déviation du sacrum de la perpendiculaire entraîne une déviation compensatoire de la colonne. La déviation latérale en S produit une scoliose. Le tronc et la colonne qui le soutient, la cage thoracique et le bassin représentent sous divers angles le centre de nombreuses fonctions de l'organisme humain.

Les vices posturaux sont souvent responsables, ou tout au moins facteurs d'amplification de symptômes ou d'états douloureux tels qu'hallux valgus, ischialgie, lombalgie, syndrome cervicobrachial, névralgie intercostale et autres affections articulaires locales diverses, jusqu'aux troubles psychiques.



différence de la longueur des jambes soi-disant

Le squelette ne peut tenir son rôle de maintien du corps dressé contre la force de gravitation que lorsqu'il est en position perpendiculaire. Durant la marche, la colonne vertébrale se balance symétriquement à la perpendiculaire, tel le mât d'un voilier. Lorsque ce n'est pas le cas, toutes les articulations, de la tête aux pieds, peuvent se dévier, ce qui entraîne non seulement des phénomènes d'usure excessive des articulations concernées, mais peut également conduire à des dysfonctions au-delà de l'appareil locomoteur, suite à des lésions des nerfs rachidiens et des nerfs du système nerveux autonome (sympathique, parasympathique).



balance symétriquement



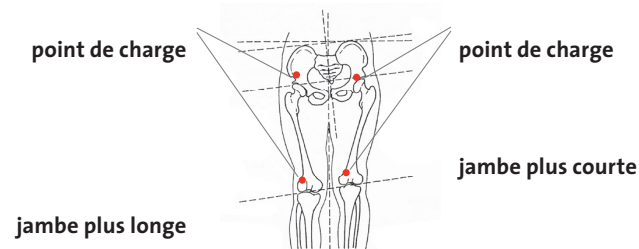
Lorsque l'on observe le bassin de profil, l'axe latéral (transversal) se trouve au centre de l'articulation sacro-iliaque. C'est donc là que se trouve le point de rotation - le centre. Sur une roue, on parlerait du moyeu. Le cotyle se trouve cependant à l'extérieur du centre, à env. 6-7 cm de distance. Lorsque le sacrum diverge de l'horizontale, une déviation tridimensionnelle est possible. Etant donné qu'en général les erreurs posturales sont compensées par l'appui sur une jambe, on retiendra trois types d'attitude de base, en notant cependant que les attitudes mixtes prédominent :

- Inclinaison du bassin du côté de la jambe la plus courte
- Genou cagneux (genu valgum) du côté de la jambe la plus longue
- Pied bot (appui sur la pointe) du côté de la jambe la plus courte.

Répercussions sur les articulations

Les articulations de la hanche et des genoux ne sont pas les seuls points de charge du corps humain; de nombreuses articulations peuvent subir torsions et déviations, favorisant ainsi le développement d'une arthrose déformante. Cette disposition est facilement reconnaissable à la limitation précoce de la mobilité articulaire.

La hanche, par exemple, est en mesure de porter à chaque pas l'équivalent de sept fois le poids du corps sur l'ensemble de sa surface articulaire. En cas d'obliquité pelvienne, elle ne dispose plus que d'une surface de contact réduite sur laquelle reposera la totalité de la charge. C'est ainsi que la couche de cartilage finira par être détruite. Les ligaments et les capsules articulaires subissent alors eux aussi des tensions asymétriques (surtensions) - ou insuffisantes, et finissent par rétrécir. Les nerfs de la couche de cartilage se trouvent alors mis à nu, infligeant des douleurs insupportables au patient et l'incitant à compenser la charge sur l'autre jambe, jusqu'à ce que la douleur y devienne également intenable.



malposition du bassin



La différence de longueur des jambes est ici fonctionnelle et non anatomique. On remarquera à ce propos qu'une grande partie des différences de longueur des jambes proviennent d'un vice postural du bassin et se laissent aisément réduire.

Répercussions sur la musculature

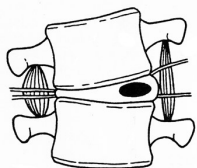
Toute malposition du bassin entraîne automatiquement des contractures musculaires unilatérales. D'autre part, une attitude d'économie de la part du patient qui cherche à se ménager implique forcément l'évolution vers une atrophie musculaire.

Sekretariat NMT Tél. +41 (0) 76 / 379 69 89
Association EVS Fax +41 (0) 55 / 284 20 15
Obermatten 26 Home www.wba.ch
CH-8735 Rüeterswil E-Mail info@wba.ch

Votre cabinet:

Répercussions sur les organes

La transmission des messages entre le cerveau et les organes est assurée par les nerfs du système végétatif. Les organes sont innervés par les nerfs rachidiens qui quittent la moelle épinière par les trous de conjugaison intervertébraux.



Déformation des disques intervertébraux lors d'une obliquité pelvienne



Les malpositions vertébrales dues à une obliquité pelvienne entraînent toujours des dysfonctions et des troubles de l'approvisionnement des organes concernés, en raison du rétrécissement des trous de conjugaison provoquant des irritations des nerfs radiculaires. Toute scoliose, qu'elle soit légère ou prononcée, peut avoir des répercussions négatives sur le système végétatif. Cela peut s'étendre jusqu'à des douleurs des dermatomes, des myomères et des sclérotomes.

Répercussions sur les méridiens

Selon l'enseignement de la médecine traditionnelle chinoise, le flux énergétique circule dans tout le corps. Il coule selon des lignes déterminées appelées méridiens. Les méridiens conduisent l'énergie dans le corps entier - dans tous les types de tissus, du squelette et de la musculature aux glandes et organes. Si, en raison d'un vice postural, il se produit une surcharge sur certains points des surfaces articulaires, ces derniers subissent une pression accrue. Les groupes de cellules touchés sont suralimentés en énergie et troublent l'harmonie du circuit énergétique. Ce dernier perturbe à son tour l'approvisionnement d'autres régions corporelles, avec toutes ses conséquences négatives sur le squelette, la musculature, les organes, les glandes, etc. Ce cercle vicieux peut être brisé grâce à l'Équilibration Vertébro-Statique.

Il est très important de mentionner ici le prix Nobel qui fut décerné pour avoir apporté la preuve scientifique de l'existence des méridiens.

L'anamnèse

Outre l'entretien avec le client, l'anamnèse comprend également la palpation, l'observation et l'examen fonctionnel. La palpation des zones réflexes de l'oreille revêt une importance toute particulière.

Palpation de l'oreille

L'identification de points de résistance énergétique variable sur le pavillon d'une oreille apparemment saine est d'une importance primordiale. Chez le patient sain, le pavillon est normalement indolore. Lorsque le flux énergétique est perturbé, des points d'algie sont localisés sur l'oreille, avec douleur spontanée dans certains cas.

L'oreille reflète le corps humain dans son entier, en détails. La sensibilité très élevée de la paroi auriculaire permet d'obtenir les informations nécessaires très rapidement à la palpation et de localiser avec précision les troubles du flux énergétique, comme par exemple une surcharge des articulations, des disques intervertébraux, des dents, des cicatrices, etc.. L'inspection visuelle du

pavillon de l'oreille fournit également des indications très précises sur les zones de correspondance perturbées. On reconnaîtra sur ces zones des décolorations, des desquamations, des formations nodulaires, des petits creux et même des ulcères.

La palpation et l'observation orientent immédiatement le thérapeute vers le mode de traitement indiqué dans chaque cas.

Le traitement

En partant du principe qu'un trouble statique influence toujours négativement le flux énergétique et vice-versa, l'Équilibration Vertébro-Statique devra toujours être accompagnée d'un massage par les méridiens. Le traitement repose d'une part sur les connaissances de l'acupuncture classique et d'autre part sur l'expérience des techniques occidentales de massage, d'extension et de mouvements. Grâce à ce concept de traitement, il est possible de corriger une obliquité pelvienne de façon douce et agréable dans un laps de temps relativement réduit, ce qui permet de rétablir l'équilibre du squelette et l'harmonie du flux des énergies. Un coussin d'oscillation spécial (le coussin de thérapie NMT) revêt une importance particulière tout au long du traitement. Par des oscillations douces du corps sur le coussin (le client est couché sur le ventre) combinant les oscillations avec des extensions, on obtient un soulagement optimal de la colonne vertébrale et une détente de tout le corps. Toutes les articulations sont mobilisées avec une extrême douceur, et le soulagement optimal des articulations, principalement celles du rachis, favorise même la régénération des disques intervertébraux.

L'association

À la demande de nombreux anciens élèves de Rolf Ott, l'association de AWBA (all. : Arbeitsgemeinschaft für Wirbelsäulen-Basis-Ausgleich) fut fondée le 18 août 1995 à Zurich.

Il s'agit d'un groupement de travail pour l'Équilibration Vertébro-Statique. Le but de l'association est d'une part d'unir une élite absolue de thérapeutes et d'établir un concept de formation clair, et d'autre part d'informer les médecins, les caisses maladie, les médias et la population afin de faire connaître ce concept thérapeutique vaste et avantageux. Nous situons cette thérapie principalement dans le cadre de la prévention et recherchons le contact avec la médecine traditionnelle. Dans ce sens, nous considérons l'Équilibration Vertébro-Statique comme une thérapie faisant partie de la médecine complémentaire. Il s'agit d'un concept thérapeutique fondé sur la logique.